

# EINBRUCH SCHUTZ MESSE

Einbruchschutz rund um Ihr Zuhause – In Kooperation mit  
der Kriminalpolizeiinspektion Erding

**24. + 25.  
November**

**Stadthalle Erding**

**STADTHALLE  
ERDING**

**Eintritt frei!**

[www.einbruchschutzmesse.de](http://www.einbruchschutzmesse.de)

## Sind Sie (ge)sicher(t)?

Wie kann ich meine Haus- bzw. Wohnungstür zweckmäßig absichern? Wie sicher sind Rollläden? Muss ich Fenster und Türen auch im Obergeschoss sichern?

Antworten auf diese und viele weitere Fragen, rund um Ihr sicheres Zuhause bekommen Sie auf der **EINBRUCHSCHUTZMESSE**.

Dabei steht die fachspezifische Präsentation DIN-geprüfter und zertifizierter, einbruchhemmender Produkte von polizeilich empfohlenen Herstellern und Handwerksbetrieben im Vordergrund. Neben neuen einbruchhemmenden Fenstern und Türen ab der Widerstandsklasse RC 2 bis hin zur höchsten Kategorie RC 6 (geprüft und zertifiziert nach DIN EN 1627) werden weitere Produkte wie aufschraubbare Fenster- und Türsicherungen für Altbauten, Sicherheitsschließzylinder und -beschläge, Kellerschachtsicherungen und hochwertige Tresore präsentiert.

Eine sinnvolle und wirkungsvolle Ergänzung zum mechanischen Einbruchschutz stellt die fachgerecht projektierte und installierte Einbruchmeldeanlage (Alarmanlage) dar. Einbruch-/ Überfall- und Gefahrenmeldetechnik, Brand- und Rauchmeldeanlagen, Türsprechanlagen mit Kamera, Zutrittskontroll- und Berechtigungssysteme sowie Videoüberwachungssysteme runden das vielfältige Angebot rund um das komplexe Thema Einbruchschutz ab.

Also nicht nur Renovierer und Bauherren, sondern auch der gefährdete Immobilienbesitzer mit hohen Sachwerten oder Ärzte, Juweliere, Gewerbetreibende finden hier ebenso kompetente Lösungsmöglichkeiten wie Vertreter von Kommunen, wenn es beispielsweise um Sicherheitskonzepte für Bildungseinrichtungen und öffentliche Gebäude geht (Stichwort Amok).



**EINBRUCH** ist das Thema, das uns alle beschäftigt!

**SCHUTZ** wird Ihr Nutzen sein, wenn Sie die Messe besuchen!

**MESSE** ist unser Angebot für Sie!

## Messethemen



### ■ Mechanische Sicherungstechnik

Bei Neu- und Umbauten erhalten Sie durch den fachgerechten Einbau geprüfter und zertifizierter einbruchhemmender Fenster und Türen nach DIN EN 1627 mindestens der Widerstandsklasse RC 2 einen guten Einbruchschutz.

Bei diesen Produkten ist sichergestellt, dass es in der Gesamtkonstruktion (Rahmen / Zarge / Beschlag / Schloss / Verriegelung / Verglasung / Türblatt) keinen Schwachpunkt gibt. Sie haben dann ein Fenster / Türelement „aus einem Guss“ und müssen nicht nachrüsten.

Diese Fenster und Türen gibt es in verschiedenen Widerstandsklassen. Präsentiert werden weitere einbruchhemmende Produkte wie z.B.:

- Aufschraubbare Fenster- und Türsicherungen
- Neue Fenster und Türen ab Widerstandsklasse RC 2
- Sicherheitsbeschläge und -schließzylinder
- Kellerschachtsicherungen / Gitter
- Tresore
- Querriegel

### ■ Elektronische Sicherungstechnik

Gefahren sollen so früh wie möglich, im Idealfall automatisch erkannt, ausgewertet und an eine hilfeleistende Stelle gemeldet werden. Fachgerecht projektierte und montierte Einbruchmeldeanlagen (EMA) für die Außenhaut- und Fallenüberwachung können mechanische Sicherungen zwar nicht ersetzen, aber sinnvoll ergänzen.

**Ihr Vorteil:** Der Einbrecher wird entdeckt und die Bewohner werden gewarnt. Die EMA erhöht den Zeitdruck und das Festnahmerisiko des Täters und es bleibt aller Voraussicht nach bei einem Einbruchsversuch.

Präsentiert werden z.B.:

- Einbruchmeldeanlagen, Gefahrenmeldetechnik
- Brand- und Rauchmeldeanlagen
- Türsprechanlage mit Kamera
- Zutrittskontroll- und Berechtigungssysteme
- Videoüberwachungssysteme
- Notruf- und Serviceleitstellen



## Ziele, Zielgruppe und Ausstellerstimmen

### ■ Ziele der EINBRUCHSCHUTZMESSE

- Fachspezifische Präsentation DIN-geprüfter und zertifizierter, einbruchhemmender Produkte von polizeilich empfohlenen Herstellern und Handwerksbetrieben
- Informationsveranstaltung rund um Ihr sicheres Zuhause
- Live-Aufbruchsversuche
- Fachvorträge zum Thema Einbruchschutz, Finanzierung u.a.m.

### ■ Zielgruppe der EINBRUCHSCHUTZMESSE

- Privatpersonen (Mieter, Vermieter, Eigentümer)
- Bauherren und Renovierer
- Baugenehmigungsbehörden
- Architekten und Planer
- Wohnbaugesellschaften
- Eigentümervereine
- Gewerbebetriebe und Kommunen



### ■ Das sagen unsere Aussteller

#### **Devid Biondini, Fa. Ott Glaserei und Fensterbau:**

Das neue Messekonzept „Einbruchschutzmesse - polizeilich empfohlener Einbruchschutz für Haus und Gewerbe“ hat das Bedürfnis der Menschen nach Information angesprochen. „Eintritt frei“ hat jedermann den Besuch ermöglicht und für das erste Mal war es gleich ein Erfolg.

#### **Michael Neshyba, Fachhandelsgruppe Zweygarth:**

Die Einbruchschutzmesse hat uns eine perfekte Plattform gegeben unser Kundenklientel zum Thema Sicherheit von Türen und Fenstern, Tresore und Schließtechnik zu informieren. Das Interesse unserer Kunden hat unsere Erwartungen weit übertroffen. Eine sehr gute Mischung der Besucher von jung und alt.

#### **Christian Diehl, Fa. Biffar:**

Die Kundengespräche auf der Messe haben uns die Gelegenheit gegeben die Interessenten über die Vor- und Nachteile einer Nachrüstung von alten Fenster- und Türelementen aufzuklären und den Sicherheitsgewinn einer Investition unter Berücksichtigung der Widerstandsklassen RC2 und RC3 rüberzubringen.

#### **Elisabeth Junglas, Fa. Junglas:**

Am 18. + 19. März 2017 haben wir uns auf der Einbruchschutzmesse präsentiert. Die Messe fand direkt an unserem Standort Koblenz in der Rhein Mosel Halle statt. Dadurch hatten wir die Möglichkeit unsere Kunden direkt zu erreichen und unseren Bekanntheitsgrad zu erhöhen. Die Einbruchschutzmesse hat sich Prävention auf die Fahnen geschrieben und auch die Polizei mit ins Boot genommen. Aus diesem Grunde war die Messe ausschließlich dem Einbruchschutz vorbehalten. Der Eintritt für die Besucher war kostenfrei und das Interesse außerordentlich groß. Die aufmerksame Betreuung durch die Messeleitung und die intensive Werbung im Vorfeld sorgten für den gewünschten Erfolg. Gerne wieder!

## Daten + Fakten

---

### ■ Veranstaltungsort

Stadthalle Erding  
Alois-Schiessl-Platz 1  
85435 Erding

### ■ Aussteller- und Besucherparkplätze

Die kostenpflichtige, städtische Tiefgarage (P1) mit direktem Zugang zur Stadthalle (Einfahrt Gießereistrasse), bietet ausreichende Parkplätze.

Die Stadthalle Erding erreichen Sie in zwei Gehminuten vom Stadtzentrum Erding, bzw. in zehn Gehminuten vom S-Bahnhof Erding (S2). Es werden keine gesonderten Ausstellerparkplätze ausgewiesen.

### ■ Eintritt frei! (Hunde müssen leider draußen bleiben.)

### ■ Aufbauzeiten

Freitag 23. November 2018 von 09.00 Uhr bis 19.00 Uhr

### ■ Öffnungszeiten für Besucher

Samstag 24. November 2018 von 10.00 Uhr bis 17.00 Uhr

Sonntag 25. November 2018 von 10.00 Uhr bis 17.00 Uhr

### ■ Abbaueiten

Sonntag 25. November 2018 von 17.00 Uhr bis 20.00 Uhr

Am Montag kann kein Abbau erfolgen - Abbau nur am Sonntag!

### ■ Standausstattung und Messeservice

Ihre gebuchte Standfläche steht Ihnen zur individuellen Gestaltung zunächst nur mit Teppichboden zur Verfügung. Das Aufstellen von Rück- und Seitenwänden ist Pflicht und sollte Ihre Standfläche optisch von der Nachbarfläche trennen. Hierzu kann eigenes Standmaterial (schwer entflammbar, B1-Klassifizierung – betrifft nicht Exponate!) eingesetzt werden.

Eine Standflächenbegrenzung durch Roll-Ups, Expowände oder ähnlichem ist zulässig.

Die komplette Standausstattung wie Wände, Mobiliar etc. kann kostenpflichtig bestellt werden. Die Bestellung muss uns spätestens vier Wochen vor Messebeginn vorliegen. Ein Bestellformular erhalten Sie ca. 8 Wochen vor Messebeginn.

Die Stadthalle Erding verfügt über ein spezielles Wandbausystem. Diese weißen Begrenzungswände sind 2,30 m hoch und in einem 1 m Raster gesetzt. Es ist kein Oktoanormsystem und daher nicht mit anderen Systemen kombinierbar. Diese Stellwände können über uns gebucht und zum Mietpreis von 14,- € Netto je laufendem Meter bereitgestellt werden.

### ■ Mietpreise für die Standflächen pro qm

Der Mietpreis von 99,00 € (zzgl. MwSt.) gilt für die Standfläche pro qm.

### ■ Stromverbrauch / Verbrauch

Optional kann ein Stromanschluss 230 V / max. 2 KW gebucht werden.

Kosten für den Anschluss inkl. Verbrauch: 99,00 € (zzgl. MwSt.)

## Daten + Fakten

---

### ■ Veranstalter

Messeservice Detlef Garthen  
Ried 10  
87477 Sulzberg  
Telefon: +49 8376 9763790  
Mobil: +49 171 7828982  
Fax: +49 8376 9763792

garthen@messeservice-garthen.de  
www.messeservice-garthen.de  
www.einbruchschutzmesse.de  
www.einbruchschutznetz.de

### ■ Kooperationspartner

Heinz-Dieter Penno  
Zeppelinstr. 44/1  
73760 Ostfildern  
Telefon: +49 711 88257657  
Mobil: +49 170 6287117  
E-Mail: penno@einbruchschutzmesse.de

### ■ Kooperationspartner

seven7nord messe event agentur UG (haftungsbeschränkt)  
Schleusberg 8  
24534 Neumünster

Ralf Waltereit  
Telefon: +49 4321 9018706  
Mobil: +49 176 21214208  
E-Mail: hallo@seven7nord.de

# Messeplan

## ■ Bauhöhe

Generell kann mit einer Standhöhe von 2,50 m gebaut werden.

Höherer Standaufbau nur nach Absprache.

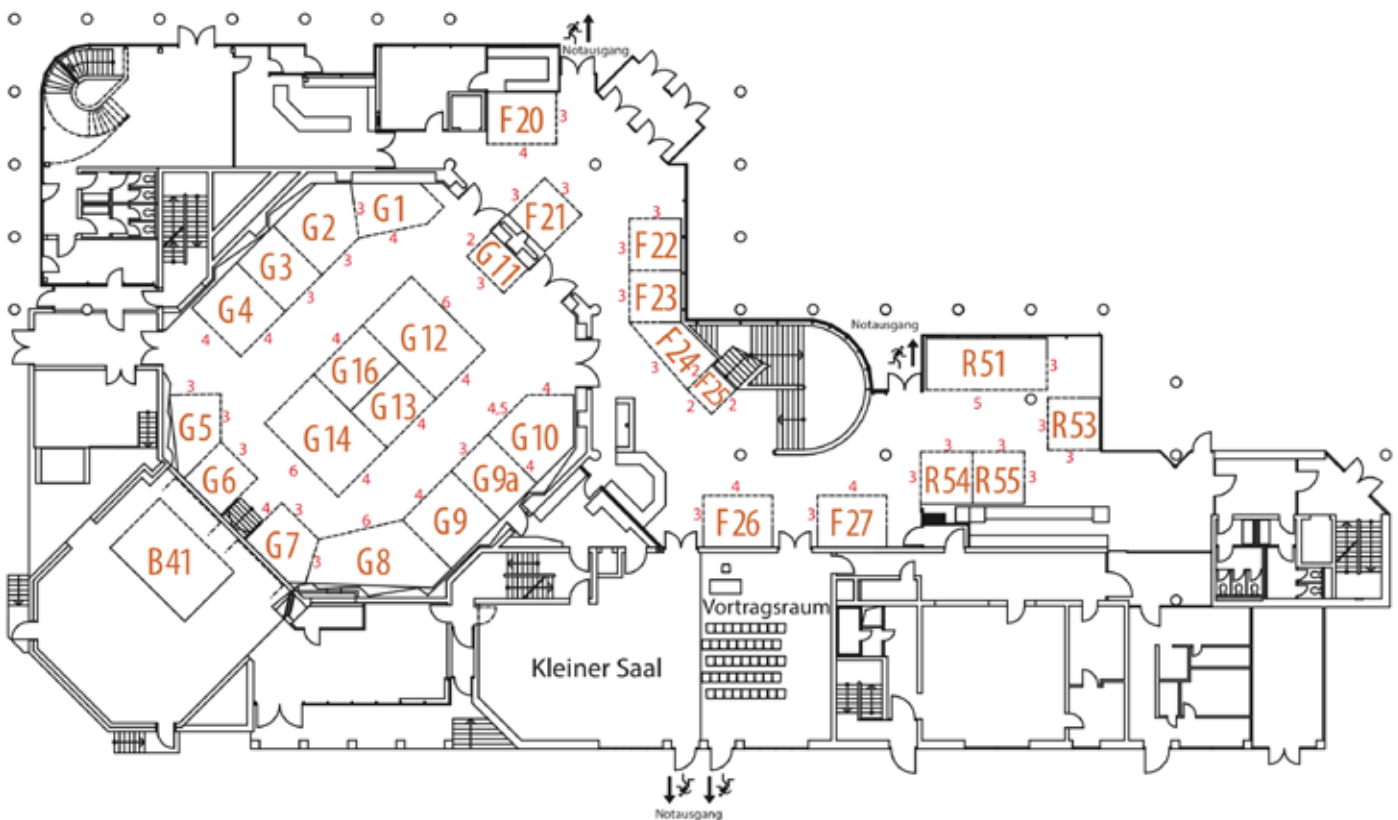
## ■ Bodenbeschaffenheit

Großer und kleiner Saal: Parkett  
Foyer: Granitsteinplatten

Wir empfehlen die Nutzung eines Teppichbodens (B1 Brandschutzqualität)

## ■ Mietpreise für die Standfläche pro qm

99,00 € (zzgl. MwSt.)



## Daten + Fakten

---

### ■ Nebenkostenpauschale

Die obligatorische Pauschale von 149,00 € (zzgl. MwSt.) beinhaltet u.a. folgende Leistungen (ohne Anzeigenschaltung für Aussteller):

- Kostenlose Möglichkeit der Aufnahme im Vortragsprogramm (nach Verfügbarkeit)
- Präsentation im Ausstellerverzeichnis in Kollektiv
- Präsentation in der Ausstellerübersicht vor Ort
- Allgemeine Bewerbung mit Straßenplakaten, Zeitungsanzeigen, Pressearbeit, Internet, Flyern und
- Banner in dem Kerneinzugsgebiet der Stadt und der Region ca. 25-40 km
- Bekanntmachung der Messe mit Zeitungsanzeigen, Pressearbeit und Plakaten im weiteren Einzugsgebiet von bis ca. 40-50 km
- Nebenkostenpauschale über Heizung, Klima, Reinigung (ohne Standfläche)

### ■ Werbemaßnahmen (angedacht)

- Anzeigenschaltung in relevanten Printmedien
- Sonderseiten in ausgewählten Printmedien
- Plakatwerbung Format DIN-A0 und DIN-A1 – an genehmigten Stellen
- Werbebanner an Blick relevanten Stellen
- Werbebanner für Aussteller mit Logoeindruck
- Internetseiten, Facebook etc.
- Newsletter-Versand und Einladung über Netzwerkpartner – Flyerverteilung
- Ausstellernennung auf der Homepage ([www.einbruchschutzmesse.de](http://www.einbruchschutzmesse.de))

### ■ Mitgliedervorteile\* – EINBRUCHSCHUTZNETZ ([www.einbruchschutznetz.de](http://www.einbruchschutznetz.de))

- Teil eines starken Netzwerkes
- Top-Kontakte innerhalb der Branche knüpfen
- 5 % Nachlass auf Ihren Standflächenpreis auf der [EINBRUCHSCHUTZMESSE](#)
- Zusätzliche Bewerbung im Rahmen der jeweiligen [EINBRUCHSCHUTZMESSE](#)

\* Die Anmeldung für das Mitglieder-Abo finden Sie auf Seite 11.

#### Was Sie tun müssen?

- 1. Ausfüllen:** Füllen Sie die Anmeldung auf Seite 11 aus.
- 2. Download:** Laden Sie das [EINBRUCHSCHUTZNETZ](#)-LOGO von unserer Webseite herunter. (Die verschiedenen LOGO-Dateien finden Sie hierfür unter der Rubrik „Downloadbereich“ auf der [www.einbruchschutznetz.de](http://www.einbruchschutznetz.de))
- 3. Platzierung:** Platzieren Sie unser [EINBRUCHSCHUTZNETZ](#)-LOGO auf der Startseite Ihrer Website und setzen eine Verlinkung (Hyperlink) auf die [www.einbruchschutznetz.de](http://www.einbruchschutznetz.de)
- 4. Zusenden:** Senden Sie uns Ihr LOGO als internetfähige Datei mit Ihrer URL (evtl. mit der direkten URL zu Ihrem Link Sicherheit/Einbruchschutz) an: [logo@einbruchschutznetz.de](mailto:logo@einbruchschutznetz.de)





# Anmeldung zur EINBRUCHSCHUTZMESSE

## Veranstalter:

Büroanschrift  
 Messeservice Detlef Garthen  
 Ried 10  
 87477 Sulzberg

## EINBRUCHSCHUTZMESSE:

24. + 25. November 2018  
 Stadthalle Erding  
 Alois-Schiessl-Platz 1  
 85435 Erding

per Fax: +49 8376 9763792

Firma (Rechnungsempfänger):	
Straße, Hausnummer:	
PLZ:	Ort:
Telefon:	Telefax:
E-Mail:	Internet:
Ansprechpartner:	Durchwahl:

Ihre Ausstellungsthemen:
--------------------------

Wir buchen verbindlich:

Standfläche (ohne Standausstattung)	Breite	Tiefe	Fläche	qm-Preis	Netto-Preis
Nr.:	m	m	qm	99,00 €	€
Obligatorische Medien- / Nebenkostenpauschale:				149,00 € (zzgl. MwSt.)	

Alle Preise verstehen sich zuzüglich gesetzlicher Mehrwertsteuer. Die beigefügten Ausstellungsbedingungen werden hiermit in allen Teilen als rechtsverbindlich anerkannt. Die Standgebühren werden in zwei Teilbeträgen berechnet. Bei Anmeldung werden 25% der Standgebühren sofort fällig. Restzahlung (75 %) spätestens 6 Wochen vor Beginn der Messe.

Stromanschluss 220 V / 2 KW (wird bei Bedarf gesondert berechnet)	99,00 € (zzgl. MwSt.)
---	-----------------------

Die vorliegende Anmeldung gilt laut Ausstellungsbedingungen nicht als Zulassung. Gerichtsstand ist Sitz des Veranstalters. Die vorliegende Anmeldung und die Teilnehmerrichtlinien (siehe Seite 12) werden anerkannt:

\_\_\_\_\_  
 Ort, Datum

\_\_\_\_\_  
 Firmenstempel und rechtsverbindliche Unterschrift



# Anmeldung zu Vorträgen

---

## Vortragsforum

- Ich halte einen kostenlosen Vortrag
- Ich halte keinen kostenlosen Vortrag

## Vortragsthema:

.....  
.....

## Untertitel:

.....  
.....

## Vortragstag:

.....  
Wunschtag  
.....  
Dauer des Vortrags (max. 45 Minuten)

## Referent/in:

.....  
Name  
.....  
Vorname

## Angemeldete Firma/Betrieb

.....  
Firma  
.....  
Straße  
.....  
PLZ/Ort

.....  
Telefon/Fax  
.....  
E-Mail

Technische Ausstattung im Vortragsraum:  
Ela-Anlage (Lautsprecheranlage) mit Mikrofon. Von uns gestellt: Beamer (Laptop bitte selbst mitbringen).  
Den genauen Vortragsbeginn teilen wir Ihnen rechtzeitig mit.  
Ist es dem Referenten nicht möglich den Vortrag zu halten, hat er selbstständig für Ersatz zu sorgen.

\_\_\_\_\_  
Ort, Datum

\_\_\_\_\_  
Firmenstempel und rechtsverbindliche Unterschrift



# Anmeldung zum EINBRUCHSCHUTZNETZ.de

## BETREIBER EINBRUCHSCHUTZNETZ:

Büroanschrift  
 Messeservice Detlef Garthen  
 Ried 10  
 87477 Sulzberg



per Fax: +49 8376 9763792

Firma (Rechnungsempfänger):	
Straße, Hausnummer:	
PLZ:	Ort:
Telefon:	Telefax:
E-Mail:	Internetauftritt (zum Thema Einbruchschutz):
Ansprechpartner:	Durchwahl:
Schlagworte:	

- Zertifizierter Errichter (mechanisch)
- Zertifizierter Errichter (elektronisch)
- Nachrüster
- Hersteller von: \_\_\_\_\_
- Sonstiges: \_\_\_\_\_

Hiermit abonniere ich verbindlich, für ein Jahr ab Datum der Anmeldung, die Mitgliedschaft auf der Internetseite [www.einbruchschutznetz.de](http://www.einbruchschutznetz.de) zum Vorzugspreis für Aussteller der EINBRUCHSCHUTZMESSE von 249,00 € (zzgl. MwSt.) pro Jahr. Preis für Nichtaussteller: 499,00 € (zzgl. MwSt.) pro Jahr.

Profitieren Sie durch Ihre Anmeldung und erhalten Sie ab Anmeldung einen Nachlass von 5 % auf die gebuchte Standfläche auf der EINBRUCHSCHUTZMESSE.

Die beigefügte AGB (Seite 13) wird hiermit in allen Teilen als rechtsverbindlich anerkannt. Die Mitgliedsgebühr wird als Jahresbetrag, nach erfolgter Aufnahme bei [www.einbruchschutznetz.de](http://www.einbruchschutznetz.de) berechnet. Ihre Mitgliedschaft läuft 12 Monate ab dem Rechnungstermin und wird automatisch verlängert, wenn bei uns bis spätestens 3 Monate vor Ablauf der 12-monatigen Mitgliedschaft keine Kündigung eingeht:

\_\_\_\_\_  
 Ort, Datum

\_\_\_\_\_  
 Firmenstempel und rechtsverbindliche Unterschrift

# Ausstellungsbedingungen

§ 1 Wirtschaftlicher Träger und Durchführung: Messeservice Detlef Garthen, Ried 10, 87477 Sulzberg (nachfolgend Veranstalter genannt).

§ 2 Öffnungszeiten und Ausstellungsort (siehe Anmeldeformular/Exposé).

§ 3 Standzuweisungen erfolgen durch den Veranstalter. Das Eingangsdatum der Anmeldung ist für die Einteilung maßgebend. Anmeldungen werden erst nach erfolgter schriftlicher Bestätigung oder mit Eingang der Rechnung beim Aussteller gültig. Der Veranstalter ist berechtigt, vor und während der Ausstellung einzelne Artikel auszuschließen. Es bleibt der AL unbenommen, Stände oder Werbeflächen aus organisatorischen Gründen oder des Gesamtbildes wegen auf einen anderen Platz zu verlegen. Eine Wertminderung oder ein Mietnachlass können dadurch nicht geltend gemacht werden.

§ 4 Über die Zulassung der Aussteller sowie des Handverkaufs entscheidet der Veranstalter. Die erteilte Zulassung kann widerrufen werden, wenn andere Voraussetzungen vorliegen. Zum Zwecke der automatischen Bearbeitung der Anmeldung werden die Angaben gespeichert und ggf. zum Zwecke der Vertragsvollziehung an Dritte weitergegeben. Es dürfen nur die auf der Anmeldung schriftlich vermerkten Gegenstände ausgestellt werden.

§ 5 Der Veranstalter ist berechtigt Anmeldungen zurückzuweisen. Konkurrenzausschluss darf weder verlangt noch zugesagt werden.

§ 6 Der Aussteller ist verpflichtet den Stand während der Dauer der Ausstellung mit den angemeldeten Waren zu belegen und mit sachkundigem Personal besetzt zu halten.

§ 7 Die Reinigung der Stände obliegt den Ausstellern und muss täglich nach Ausstellungsschluss vorgenommen und bis 1/2 Stunde nach Ausstellungsschluss beendet sein.

§ 8 Den Ausstellern wird in den Hallen die Bodenfläche ohne Standausstattung vermietet. Jeder angefangene m<sup>2</sup> wird auf die volle Quadratmeterzahl aufgerundet. Mängel der Mietgegenstände hat der Aussteller unverzüglich bei Aufbau anzuzeigen. Bei nicht rechtzeitiger Anzeige ist die Gewährleistung ausgeschlossen. Der Veranstalter ist berechtigt, Änderungen bezüglich der Standgestaltung zu verlangen. Dies gilt auch für Belästigungen durch Geruch, Geräusch oder andere Mängel. Evtl. Beschädigungen an der Standausstattung gehen zu Lasten der betreffenden Standinhaber.

§ 9 Der Termin für den Bezug der Stände bzw. die Standgestaltung richtet sich nach den Angaben in den Technischen Unterlagen. Stände, die nicht termingerecht bezogen werden, werden auf Kosten des Ausstellers dekoriert oder darüber anderweitig verfügt. Ersatzansprüche können nicht geltend gemacht werden. Alle für den Aufbau verwendeten Materialien müssen schwer entflammbar sein. Das Aufstellen von Ausstellungsgütern über normale Standhöhe (2,50 m) muss dem Veranstalter vor Aufbau bekannt gegeben werden.

§ 10 Mit dem Abbau bzw. Auszug aus den Ständen kann nach Ausstellungsschluss begonnen werden. Die Arbeiten müssen innerhalb der in den Technischen Unterlagen angegebenen Fristen beendet sein. Die Standfläche einschließlich angemieteter Standausstattung ist in ihren ursprünglichen Zustand zu versetzen. Vorzeitiges Abbauen oder teilweises Räumen des Standes ist nicht statthaft und kann mit einer Vertragsstrafe von mind. 50 % der Standmiete geahndet werden. Bei Nichteinhaltung der Räumungsfrist hat der Aussteller die Kosten für den Abtransport und die Lagerung zu tragen. Für Schäden oder Entwendungen übernimmt der Veranstalter keine Haftung, es sei denn sie beruhen auf vorsätzlichem oder grob fahrlässigem Handeln des Veranstalters oder seiner Erfüllungsgehilfen.

§ 11 Der Aussteller verpflichtet sich, bei Rücktritt bis 6 Wochen vor der Ausstellung 50 % der Standmiete und bei Rücktritt nach diesem Termin die volle Standmiete zu zahlen. Wenn der Stand nicht bezogen wird, ist die Standmiete in voller Höhe zu entrichten; auch dann, wenn die AL den Stand anderweitig vergibt. Dem Aussteller bleibt der Nachweis unbenommen, dass kein Schaden oder ein geringerer Schaden entstanden ist. Der Veranstalter verrechnet in diesem Fall die Miete mit Ständen für öffentliche Institutionen. Firmen, die ihren angemieteten Stand nicht belegen, sind außerdem dazu verpflichtet, den Stand in einen ausstellungsmäßigen Zustand zu versetzen. Andernfalls ist der Veranstalter berechtigt, den Stand auf Kosten des Ausstellers zu dekorieren. Der Aussteller kann einen Ersatzaussteller benennen, dieser kann jedoch ohne Angabe von Gründen vom Veranstalter abgelehnt werden. Ein Rücktritts Antrag hat auf jeden Fall per Einschreiben zu erfolgen.

§ 12 Für alle nicht erfüllten Verpflichtungen und daraus entstehenden Kosten steht der AL an dem eingebrachten Ausstellungsgut das Vermieter-Pfandrecht zu. Der Veranstalter haftet nicht für unverschuldete Beschädigungen und Verluste und kann nach schriftlicher Ankündigung das Pfandgut freihändig verkaufen. Es wird dabei vorausgesetzt, dass alle vom Aussteller eingebrachten Gegenstände unbeschränktes Eigentum des Ausstellers sind oder seiner unbeschränkten Verfügungsgewalt unterliegen. Das Pfandrecht wird auch auf die Waren der Vertragsfirmen des Ausstellers übertragen.

§ 13 Der Aussteller ist dafür verantwortlich, dass die für seine und für die Tätigkeit seiner Beauftragten auf dem Stand oder Gelände erforderlichen Genehmigungen vorhanden sind und die geltenden gewerberechtlichen, wettbewerbsrechtlichen – hier besonders Preisauszeichnung und Firmenbeschilderung (Mindestgröße DIN A4), gesundheitspolizeilichen, feuerpolizeilichen und polizeilichen Vorschriften eingehalten werden. Hierzu zählt auch die Beachtung der berufsgenossenschaftlichen Unfallverhütungsvorschriften. Evtl. von Behörden geforderte Steuern und Abgaben sind vom Aussteller zu entrichten.

§ 14 Für Beschädigung oder Verlust des Ausstellungsgutes durch Diebstahl, Brand, Sturm, Wasser und in anderen Fällen höherer Gewalt, haftet der Veranstalter nicht. Hier wird jedem Aussteller empfohlen, eine solche Versicherung selbst auf eigene Kosten abzuschließen.

§ 15 Das Recht zum Verkauf von Speisen und Getränken, Erfrischungen, Genussmittel jeder Art, steht nur den Ausstellungsgaststätten bzw. den Verkäufern zu, die hierzu vom Veranstalter ermächtigt sind.

§ 16 Die Rechnung ist gleichzeitig die Standbestätigung. Mieten sind sofort nach Rechnungserhalt zahlbar. Der Veranstalter kann bei Nichteinhaltung der Zahlungsbedingungen – nach vorangegangener Mahnung – über den bestätigten Stand anderweitig verfügen.

§ 17 Der Aussteller ist ohne Genehmigung nicht berechtigt, seine Standfläche ganz oder teilweise Dritten zu überlassen, sie zu tauschen oder Aufträge für nicht gemeldete Firmen anzunehmen. Mieten mehrere Aussteller gemeinsam einen Stand, so haftet jeder von ihnen als Gesamtschuldner.

§ 18 Jeder Aussteller erhält für die Dauer der Ausstellung für sich und das erforderliche Bedienungspersonal Aussteller-Ausweise, (sofern für die Veranstaltung Eintrittsgeld erhoben wird), die in Verbindung mit dem amtlichen Personalausweis zum Betreten des Ausstellungsgeländes berechtigen. Ausweise werden nur in der Ausstellungsleitung vor dem Aufbau ausgehändigt.

§ 19 Ist eine geregelte Durchführung der Ausstellung nicht möglich, ist der Veranstalter berechtigt, die Ausstellung abzusagen oder die Ausstellungsduer zu verkürzen, ohne dass der Aussteller hieraus Schadensersatzansprüche herleiten kann, es sei denn, der Veranstalter oder ihren Erfüllungsgehilfen ist ein vorsätzliches oder grob fahrlässiges Handeln vorwerfbar. Muss die Ausstellung aus Gründen der höheren Gewalt oder aufgrund von der AL nicht zu vertretener behördlicher Anordnung abgesagt, geschlossen, zeitlich verlegt oder die Ausstellungsduer verkürzt werden, so sind die Standmiete sowie alle vom Aussteller zu tragende Kosten in voller Höhe zu bezahlen und Schadensersatzansprüche des Ausstellers ausgeschlossen. Bei zeitlicher Verlegung können Aussteller, die den Nachweis einer Terminüberschneidung mit bereits festgelegten Ausstellungen führen, aus dem Vertrag bei Zahlung von 25 % entlassen werden. Nach Bekanntgabe der Verlegung muss der Antrag innerhalb von drei Wochen per Einschreiben eingebracht werden.

§ 20 Für die Beaufsichtigung und Bewachung des Standes ist der Aussteller selbst verantwortlich. Dies gilt auch für die Auf- und Abbauezeiten. Sonderwachen sind nur mit Genehmigung des Veranstalters zulässig.

§ 21 Die allgemeine Beleuchtung geht zu Lasten des Veranstalters. Wünsche der ausstellenden Firmen nach weiteren Beleuchtungs- und Sonderanschlüssen für eigene Rechnung können nur bei rechtzeitiger Anmeldung berücksichtigt werden. Die Berechnung dieser Anschlüsse nebst anteiliger Kosten der hierfür erforderlichen Ringleitung erfolgt durch den Vertragsinstallateur. Die durch einen Sachverständigen errechneten Kosten für Licht- und Kraftstromverbrauch werden den Ausstellern vor Beendigung der Ausstellung berechnet. Das Gleiche gilt für evtl. erforderliche Wasseranschlüsse. Die gewünschten Anschlüsse sind spätestens vier Wochen vorher anzumelden.

§ 22 Fotografische Fremdaufnahmen und Zeichnungen für gewerbliche Zwecke können nur durch den Veranstalter gestattet werden. Die Prospektverteilung außerhalb des Ausstellungsstandes bedarf der Genehmigung.

§ 23 Die Benutzung von Rundfunk- und Phono-Geräten sowie Lautsprecherdurchsagen und das Musizieren auf den Ständen ist nur mit schriftlicher Genehmigung gestattet. Bei Genehmigung ist der Aussteller verpflichtet, die GEMA zu verständigen.

§ 24 Die tägliche Warenlieferung muss spätestens 30 Minuten vor Ausstellungsbeginn beendet sein. Spätere Anlieferungen sind nicht zulässig.

§ 25 Aussteller und Mitarbeiter dürfen den Ausstellungsbereich erst eine Stunde vor Beginn der Ausstellung betreten und müssen die Ausstellung spätestens eine Stunde nach Schluss verlassen haben. Übernachtung im Gelände ist nicht gestattet.

§ 26 Die Standgrenzen sind einzuhalten und die Standausstattung ist so aufzustellen, dass die Gänge auf keinen Fall blockiert werden.

§ 27 Die Entsorgung der durch Besucher verursachten Abfälle erfolgt durch den Veranstalter. Für die Entsorgung der im Rahmen der Auf- und Abbau entstehenden Abfälle (z.B. Transportverpackungen) ist der Aussteller selbst verantwortlich. Sollte der Aussteller nach Räumung der Standfläche Abfall und sonstige Gegenstände zurückgelassen haben, ist der Veranstalter berechtigt, diesen bzw. diese auf Kosten des Ausstellers zu beseitigen und vernichten zu lassen.

§ 28 Mit Unterzeichnung der Anmeldung akzeptiert der Aussteller und seine Beauftragten die Ausstellungsbedingungen, die behördlichen Vorschriften sowie die Hausordnung. Die AL übt auf dem Ausstellungsgelände und den Ständen das Haus-, Platz- und das Mietpfandrecht aus und ist berechtigt, bei Verstößen einzuschreiten. Kosten dieser Maßnahmen trägt der Aussteller. Mündliche Abmachungen müssen, um Gültigkeit zu erlangen, schriftlich von der AL bestätigt werden.

§ 29 Die technischen Unterlagen sind Bestandteil der Ausstellungsbedingungen.

§ 30 Sollte eine Bestimmung dieser Ausstellungsbedingungen unwirksam oder undurchführbar sein oder werden, so berührt dies die Wirksamkeit der Ausstellungsbedingungen nicht. Die Parteien verpflichten sich in einem derartigen Fall, eine wirksame und durchführbare Bestimmung zu vereinbaren, die dem Zweck der zu ersetzenden Bestimmung im Sinne der Ausstellungsbedingungen soweit wie möglich entspricht, dasselbe gilt für etwaige Lücken in den Ausstellungsbedingungen.

§ 31 Die Verjährungsfrist für Ansprüche gegen den Veranstalter beträgt ein Jahr, es sei denn, dass der Veranstalter die Ansprüche grob fahrlässig oder vorsätzlich begründet hat oder die Ansprüche einer gesetzlichen Verjährungsfrist von mehr als drei Jahren unterliegen.

§ 32 Ein Zurückbehaltungsrecht steht dem Aussteller nur mit unbestrittenen oder rechtskräftig festgestellten Forderungen zu. Der Aussteller kann nur mit Forderungen aufrechnen, die unbestritten oder rechtskräftig festgestellt sind.

§ 33 Gerichtsstand für alle Rechtsstreitigkeiten ist Kempten. Dies gilt auch für den Fall, dass Ansprüche im gerichtlichen Mahnverfahren geltend gemacht werden, und wenn der Mieter Vollkaufmann oder eine juristische Person des öffentlichen Rechts ist, oder keinen allgemeinen Gerichtsstand im Inland hat.

Stand: Juni 2016

## § 1 Betreiber

Der Betreiber des Online-Verzeichnisses „Einbruchschutznetz.de“ und Vertragspartner des Kunden ist die Fa. Messeservice Detlef Garthen, Ried 10, 87447 Sulzberg.

## § 2 Geltungsbereich

1. Diese Allgemeinen Geschäftsbedingungen (nachfolgend „AGB“ genannt) gelten nur gegenüber Unternehmern (i.S.v. § 14 BGB).
2. Die Fa. Messeservice Detlef Garthen wird Sie als Kunde ausschließlich auf Basis dieser AGB registrieren, Ihren Veröffentlichungsauftrag entgegennehmen und entsprechend ausführen.
3. Sie versichern, die Beauftragung und Registrierung nur als Unternehmer im Sinne des § 14 BGB, also im Rahmen der Ausübung einer gewerblichen oder selbstständigen beruflichen Tätigkeit, vorzunehmen.

## § 3 Vertragsgegenstand

1. Die Fa. Messeservice Detlef Garthen bietet Ihnen mit dem Online-Verzeichnis ein Auskunftsverzeichnis für gewerbliche Einträge zum Thema zertifizierte Einbruchschutzmaßnahmen an. Die eingestellten Inhalte und Daten werden gemäß Ihren Angaben auf dem beigefügten Anmeldeformular auf einem Server zum Abruf über verschiedene Auskunftskanäle, wie z.B. Internet oder Mobile Dienste zur Verfügung gestellt. Dabei stellt die
2. Fa. Messeservice Detlef Garthen auf Wunsch des Nutzers des Online-Verzeichnisses den Kontakt zu Ihnen als eingetragenen Unternehmen her.
3. Ihre im Online-Verzeichnis veröffentlichte Adresse ist geocodiert in digitalem Kartenmaterial dargestellt, welches durch eine Software generiert wird (Geocoding ist das Hinzufügen einer X- und einer Y-Koordinate zu einer Adresse, um sie in digitalem Kartenmaterial darstellen zu können). Die geographische Darstellung der Einträge erfolgt über die softwareseitigen Vorgaben des Karten- und Routenmaterial-Lieferanten der DS Digitalen Seiten GmbH. Aufgrund der Beschaffenheit der Software für das Geocoding kann im Einzelfall Ihr Standort nur näherungsweise oder gar nicht bestimmt und dargestellt werden.
4. Die Fa. Messeservice Detlef Garthen ist berechtigt, im Umfeld zu den öffentlich zugänglich gemachten Einträgen Werbung zu schalten und/oder andere Promotionsmaßnahmen durchzuführen.
5. Die Entscheidung über die Einstellung Ihrer Inhalte in das Online-Verzeichnis bzw. über die Veröffentlichung Ihres Eintrags steht im Ermessen der Fa. Messeservice Detlef Garthen. Die Fa. Messeservice Detlef Garthen ist jederzeit berechtigt, die Veröffentlichung von Adresseinträgen ohne Angabe von Gründen zu verweigern.
6. Erlangt die Fa. Messeservice Detlef Garthen erst nach einer Eintragung in das Online-Verzeichnis Kenntnis von fehlenden Voraussetzungen (zertifizierter Fachbetrieb, zertifizierte Produkte) kann ein Eintrag gelöscht werden.

## § 4 Aufnahme in das digitale Verzeichnis

Die Aufnahme in das digitale Verzeichnis erfolgt, indem Sie das Auftragsformular vollständig und wahrheitsgemäß gemäß Ihrem Firmenprofil ausfüllen sowie unterschrieben per Fax/E-Mail oder Post an die Fa. Messeservice Detlef Garthen schicken. Sodann erfolgt nach Bearbeitung und Prüfung Ihrer bereitgestellten Daten mit Logo die Veröffentlichung auf unserem Online-Verzeichnis [www.einbruchschutznetz.de](http://www.einbruchschutznetz.de).

## § 5 Ihre Pflichten

1. Sie sind verpflichtet, die Dienste der Fa. Messeservice Detlef Garthen nur im Einklang mit der AGB und den Nutzungsbedingungen zu verwenden. Sie versichern insbesondere, zur Nutzung und Weitergabe der von Ihnen bereitgestellten Inhalte berechtigt zu sein. Insbesondere dürfen Sie Ihren Eintrag nur im Online-Verzeichnis platzieren, wenn Sie auch die notwendigen Voraussetzungen der Zertifizierung verfügen. Sie sichern hiermit zu, dass die von Ihnen beauftragten Einträge, insbesondere Adressen- und Produktangaben zutreffend sind.
2. Sie versichern ausdrücklich, dass die von Ihnen zur Eintragung im Online-Verzeichnis bestimmten Inhalte zutreffend und mit dem geltenden Recht vereinbar sind. Sie sind zur wahrheitsgemäßen und vollständigen Angabe der im Auftragsformular erhobenen Daten verpflichtet. Ihnen ist es dabei insbesondere nicht gestattet, Daten Dritter einzutragen.
3. Sie sind gegenüber der Fa. Messeservice Detlef Garthen verpflichtet, die im Auftrag enthaltenen Spezifikationen und Inhalte auf Wunsch detaillierter zur Verfügung zu stellen. Bei nicht ordnungsgemäßer, unvollständiger, insbesondere verspäteter Anlieferung oder nachträglicher Änderung der einzutragenden Inhalte wird keine Gewähr für die Einhaltung des Erscheinungstermins und die vereinbarte Verbreitung des Eintrags übernommen. Ihre Zahlungsverpflichtung bleibt davon unberührt.
4. Sie erklären ausdrücklich, dass Sie alle zur öffentlichen Publizierung erforderlichen Rechte besitzen. Sie stellen die Fa. Messeservice Detlef Garthen von allen Ansprüchen Dritter frei, die wegen Verletzung von Rechten Dritter entstehen können.

## § 6 Allgemeine Nutzungsbedingungen

Sie sind verpflichtet, die Dienste der Fa. Messeservice Detlef Garthen nur im Einklang mit den Gesetzen, insbesondere mit den deutschen Datenschutzgesetzen und dem Bundesdatenschutzgesetz sowie diesen AGB und der Datenschutzrichtlinie zu verwenden.

## § 7 Nicht-Veröffentlichung und Löschung

1. Die Fa. Messeservice Detlef Garthen ist nicht verpflichtet, die Inhalte Ihres Eintrags auf rechtliche Zulässigkeit und auf eine mögliche Verletzung von Rechten Dritter hin zu überprüfen. Erhält die Fa. Messeservice Detlef Garthen Kenntnis von unzulässigen Inhalten oder etwaigen Rechtsverletzungen, ist sie berechtigt, den Eintrag ganz oder teilweise wieder zu löschen oder die Abrufbarkeit des Eintrags zu sperren.
2. Ein Recht zur Löschung ist insbesondere dann gegeben, wenn Adresseinträge oder sonstige übermittelte Daten rechtswidrigen Inhalt haben, die Rechte Dritter verletzen und/oder gegen diese AGB verstoßen. Die Fa. Messeservice Detlef Garthen hat in diesen Fällen auch das Recht, ohne vorherige Ankündigung einzelne Inhalte aus dem Online-Verzeichnis zu entfernen. Sie können in diesem Fall keinerlei Ansprüche gegen die Fa. Messeservice Detlef Garthen geltend machen und sind auch weiterhin zur Zahlung der vertragsgemäßen Vergütung verpflichtet. Weiterhin ist die Fa. Messeservice Detlef Garthen in diesen Fällen zur außerordentlichen Kündigung des Vertrages berechtigt.
3. Im Übrigen behält es sich die Fa. Messeservice Detlef Garthen vor, Ihre Inhalte zu prüfen. Insbesondere dürfen etwa fremde Markennamen, Texte, Logos, Skizzen etc. nicht in das Online-Verzeichnis eingestellt werden, es sei denn, Ihnen wurde eine entsprechende Lizenz eingeräumt. Die Fa. Messeservice Detlef Garthen ist für die von Ihnen eingestellten Inhalte, insbesondere für Hyperlinks, Texte, Grafiken, etc. nicht verantwortlich.

## § 8 Nutzungsrechte

Sie räumen der Fa. Messeservice Detlef Garthen, die für die Nutzung der vereinbarten Inhalte und Einträge in dem Online-Verzeichnis erforderlichen Nutzungsrechte ein, d.h. die Rechte zur Verbreitung, und öffentlichen Zugänglichmachung, jeweils inhaltlich beschränkt auf den für die Durchführung des Auftrags notwendigen Umfang.

## § 9 Datenschutz

1. Die Fa. Messeservice Detlef Garthen verpflichtet sich zur Einhaltung der datenschutzrechtlichen Bestimmungen und wird die von Ihnen überlassenen Daten nur im gesetzlich zulässigen Rahmen verwenden.
2. Sie stimmen der elektronischen Datenverarbeitung durch die Absendung des Auftragsformulars ausdrücklich zu. Sie haben das Recht, Ihre Einwilligung jederzeit mit Wirkung für die Zukunft zu widerrufen.

## § 10 Vergütung, Fälligkeit und Verzug

1. Alle Preise verstehen sich netto zuzüglich der jeweils geltenden gesetzlichen Mehrwertsteuer.
2. Die Mitgliedsgebühr wird als Jahresbeitrag, nach erfolgter Aufnahme bei [www.einbruchschutznetz.de](http://www.einbruchschutznetz.de) berechnet. Sie sind zur jährlichen Vorauszahlung verpflichtet. Die Rechnung ist sofort nach Erhalt zur Zahlung fällig.

## § 11 Vertragslaufzeit und Kündigung

Die Mindestvertragslaufzeit beträgt zwölf (12) Monate. Der Vertrag verlängert sich automatisch um jeweils weitere zwölf (12) Monate, sofern er nicht mindestens drei (3) Monate vor Ablauf des jeweils vereinbarten Vertragszeitraums in Textform per Post schriftlich gegenüber der Fa. Messeservice Detlef Garthen gekündigt wird. Es gilt das Datum des Eingangs der Kündigung.

## § 12 Gewährleistung

1. Die Fa. Messeservice Detlef Garthen übernimmt keinerlei Gewähr für die Aktualität, Korrektheit, Vollständigkeit oder Qualität der im Online-Verzeichnis bereitgestellten Informationen.
2. Bei Störungen aus dem Verantwortungsbereich von Dritten (z. B. Providern), Netzbetreibern oder Leistungsanbietern oder aus vergleichbaren Gründen, wird die Durchführung des Auftrags nach Möglichkeit nachgeholt. Bei einer Nachholung in angemessener und zumutbarer Zeit nach Beseitigung der Störung bleibt der Vergütungsanspruch der Fa. Messeservice Detlef Garthen bestehen.

## § 13 Haftung

Die Fa. Messeservice Detlef Garthen haftet für Schäden des Kunden, die vorsätzlich oder grob fahrlässig verursacht wurden.

## § 14 Schlussbestimmung

Auf den Vertrag findet das Recht der Bundesrepublik Deutschland Anwendung. Der Gerichtsstand für sämtliche Rechtsstreitigkeiten aus dem Vertragsverhältnis ist der Geschäftssitz der Fa. Messeservice Detlef Garthen. Erfüllungsort ist Sulzberg.

Stand: Juni 2016